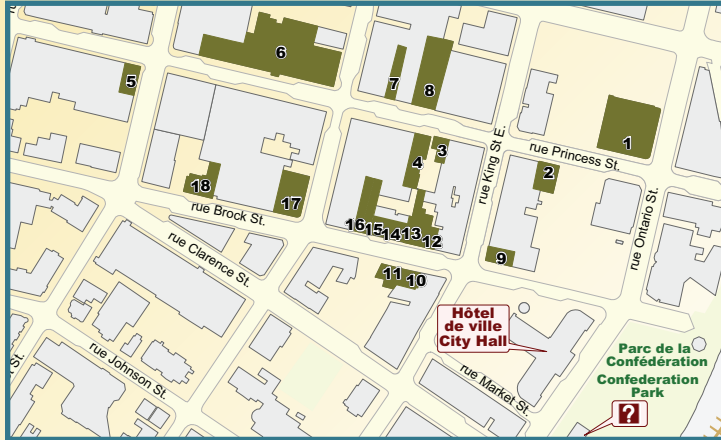


Gratuit Visite à pied guidée: KINGSTON

Rues Princess et Brock, Kingston

À la découverte de l'ancien quartier d'affaires de Kingston. Le temps de marche, incluant le retour au point de départ au Centre de renseignements touristiques, est d'environ 45 minutes.



À partir du Centre de renseignements touristiques, traversez la rue Ontario, tournez à droite et dirigez-vous vers le nord sur une distance d'un pâté de maisons et demi, jusqu'à l'angle des rues Ontario et Princess. Regardez de l'autre côté de la rue Princess.

1 27, rue Princess Au moment de sa construction aux environs de 1820, cet imposant immeuble commercial ne se dressait que là où se trouvent les sept fenêtres les plus à l'ouest sur la rue Princess. Il abritait une épicerie et le domicile de



l'épicier. En 1841, l'architecte George Browne y ajouta un coin arrondi flanqué de cinq fenêtres de chaque côté (il s'agit de l'un des trois bâtiments au coin arrondi de la ville construits selon les plans de M. Browne – le n° 17 ci-après en est un autre). Il comptait alors trois magasins et des logements au-dessus. L'immeuble logea, plus tard, un facteur de pianos et un atelier de fabrication de véhicules. En 1908, un incendie le détruisit pour ainsi dire complètement, ne laissant que les murs. Après sa reconstruction, il servit de caserne à l'armée pendant la Seconde Guerre mondiale. Enfin, il fut occupé par le magasin à rayons S&R de 1959 à 2009.

Traversez la rue Princess, tournez à gauche et commencez à remonter la rue vers l'ouest (en vous éloignant du secteur riverain). Ne faites que quelques pas, puis regardez de l'autre côté de la rue.

2 44, rue Princess (Pan Chancho)

Érigée en 1833, cette construction présente des caractéristiques dignes de mention, dont la colonnade ouverte qui est, aujourd'hui, pourvue de vitrines. Au-dessus de ce rez-de-chaussée entièrement repensé et redessiné, vous pouvez apercevoir un bâtiment en pierre d'inspiration classique paré de grandes fenêtres à 24 carreaux chacune enchâssées à l'intérieur d'éléments architecturaux en forme d'arc. Le bâtiment a d'abord abrité une banque avant d'accueillir, plus tard, le Collège royal des médecins et chirurgiens.

Traversez la rue King Est.

3 68, rue Princess La façade en brique datant de 1893 dissimule une maison en pierre construite en 1820. Levez les yeux afin de voir le



Profitez de cette visite à pied guidée pour découvrir le patrimoine architectural de la ville de Kingston. Renseignez-vous sur les autres visites à pied guidées que nous vous proposons.



En raison des incendies, fréquents à l'époque, qui ont détruit bon nombre de bâtiments en bois, toutes les nouvelles constructions érigées au centre-ville après 1847 devaient être bâties en pierres calcaires, faciles à trouver dans la région immédiate, ou en briques.

pignon central élevé arborant la pierre de date 1893, sous lequel se trouve un arc de brique au design recherché. La nouvelle façade est l'oeuvre de William Newlands.

4 70 à 74, rue Princess (Namaste et Modern Primitive) Connue sous le nom de maison Rochleau, ce bâtiment a été construit en 1808 par François Xavier Rochleau qui y laissa l'inscription « F.X.R. 1808 » au sommet du mur coupe-feu adjacent au passage donnant sur la rue Princess. Le rez-de-chaussée a subi des transformations majeures au fil des années.



Traversez la rue Wellington, puis poursuivez votre chemin sur la rue Princess. Arrêtez-vous à l'angle de la rue Bagot. Tournez-vous légèrement vers la gauche de sorte à voir le bâtiment qui se trouve en diagonale de l'endroit où vous vous trouvez.

5 156, rue Princess (Novel Idea) Abritant aujourd'hui une librairie, ce bâtiment datant de 1842 compte cinq fenêtres en largeur s'ouvrant sur la rue Princess et quatre fenêtres en profondeur donnant sur la rue Bagot. Il s'agit d'une construction en pierre de taille équarrie ornée d'une bande de pierres intercalées en saillie. Les fenêtres sont coiffées d'arcs en pierre (voussoirs).

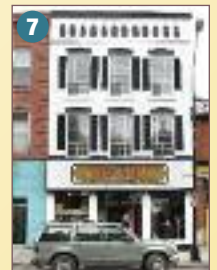


6 Traversez la rue Princess, tournez à gauche et marchez sur une distance d'un demi-pâté de maisons en direction du lac. Regardez de l'autre côté de la rue Princess.

6 101 à 139, rue Princess La plupart de ces ouvrages ont été construits après l'incendie de 1851 qui a ravagé tout le pâté de maisons. Remarquez le caractère unique de l'architecture des étages surmontant les rez-de-chaussée au goût du jour (l'étage supérieur du bâtiment abritant les numéros 113 à 117 a été détruit par les flammes en 1940). Le 101 (Tweed & Hichory) a été construit en 1841-1842 en tant qu'épicerie. Le 105 (Chumleigh's) a été bâti en 1852-1853. Le 111 (Golden Rooster) a été construit avant 1857 pour y établir un atelier de fabrication de chaussures. Le bâtiment abritant les numéros 123 à 129, qui date de 1854, était autrefois occupé par un épicerie, un fabricant de chaises et un fabricant de chaussures. Enfin, le bâtiment abritant les numéros 131 à 139 a été construit en 1851 en tant qu'hôtel auquel étaient annexés des écuries pouvant accueillir 100 chevaux et des hangars pour ranger 35 voitures.

Continuez votre marche en direction du lac. Traversez la rue Wellington, puis arrêtez-vous pour regarder de l'autre côté de la rue Princess.

7 85, rue Princess (Wayfarer Books) Cette maison a été construite avant 1840. En 1845, ses murs de brique ont freiné la progression des flammes qui se propageaient vers l'est depuis la rue Wellington. Remarquez, aux étages supérieurs, les fenêtres à guillotine à deux châssis mobiles comptant 24 carreaux chacune qui sont surplombées d'une arcade aveugle dans laquelle sont pratiquées 12 ouvertures sous la corniche.



8 75 et 77, rue Princess (Vandervoort General Store et Frontenac Jewelers) Construit en 1820 en tant que café-bar pour attirer les voyageurs circulant en diligence sur la route reliant York (Toronto) à Montréal, ce bâtiment était

Veillez s'il vous plaît respecter les propriétés privées.

Autres visites à pied guidées :

- rue Earl – l'une des plus anciennes rues de Kingston
- John et Joseph Power – mise en valeur de quelques-uns des bâtiments conçus par ces éminents architectes de Kingston
- rue King – la « porte d'entrée officielle » du centre-ville de Kingston
- rue Ontario – le secteur riverain du Vieux-Kingston
- rue Wellington – au coeur du quartier Old Sydenham

juxtaposé à une large cour fermée pouvant accueillir des cirques et autres spectacles. Il a déjà abrité une bibliothèque, une salle de bal, un hôpital militaire, un lycée et une quincaillerie. Il est à présent occupé par un magasin général, une galerie d'art et des appartements.

Tournez à droite à l'angle de la rue King et poursuivez votre chemin vers le sud sur une distance d'un pâté de maisons, jusqu'à l'angle de la rue Brock. Regardez de l'autre côté de la rue King.

9 37 à 43, rue Brock (restaurant Olivea)

William Coverdale a conçu ce bâtiment en 1856, ainsi que deux autres semblables autour de ce que nous appelons, aujourd'hui, la place du marché Springer. Le second bâtiment était situé sur ce coin même où vous vous tenez et où se trouve désormais un bâtiment inoccupé datant de 1960. Le troisième siègeait là où est établie de nos jours la Banque de Montréal, de l'autre côté de la place du marché. Ensemble, ces trois bâtiments ont contribué à faire de la place du marché un important centre de commerce. L'utilisation délibérée des briques visait à produire un contraste avec les nombreux ouvrages en pierre calcaire de Kingston. Ce bâtiment est dénommé « édifice Anchor » en souvenir de la compagnie d'assurances du même nom qui fut l'un de ses premiers locataires.

Regardez maintenant de l'autre côté de la rue Brock.

10 56 à 60, rue Brock (Unique Imports et Designer Baby)

Au moment de sa construction en 1839, ce bâtiment en pierre ne comptait que deux étages et arborait une façade à pans de bois. On a modifié sa façade et ajouté un troisième étage en 1912 afin que le bâtiment s'harmonise davantage avec celui de la banque adjacente. Il est pourvu de deux portes d'entrée encastrées jouxtant de larges vitrines. La porte d'entrée centrale est coiffée d'une imposte incurvée en forme de demi-cercle.

11 62 à 66, rue Brock (Accent the Details, As The Plot Thickens) Ces trois bâtiments à deux étages en brique datant de 1840 étaient initialement à usage locatif. Des magasins occupaient les rez-de-chaussée et des appartements étaient aménagés aux étages supérieurs. Portez attention au robinet situé au-dessus de la porte du **66** qui, à l'époque, indiquait la présence à cet endroit d'un atelier de plomberie. Ces constructions ont été restaurées par le *Frontenac Heritage Foundation*.

Traversez la rue Brock. Tournez à droite et remontez la rue en vous éloignant du secteur riverain. Ne faites que quelques pas, puis regardez de l'autre côté de la rue.

12 55 à 61, rue Brock (Hardy Har Har, Oderin Kitchen Supplies et Cooke's Fine Foods)

Malgré les apparences, il s'agit d'un bâtiment unique qui a été intentionnellement construit en deux parties vers 1865. Remarquez les fenêtres du deuxième étage. Le **55** comprend un portail d'entrée (haut équilibré à l'avant et voûté à l'arrière) et des fenêtres à 24 carreaux. Il est pourvu de deux étages et demi de faible hauteur et de petites fenêtres à l'étage supérieur. Le **57** et le **61** comptent deux étages pleine hauteur ainsi que de grandes fenêtres. Un vitrail surplombant la porte d'entrée du **61** porte l'inscription « Henderson », du nom des frères propriétaires du « commerce italien » établi à cet endroit avant

1924. Aujourd'hui, une épicerie fine à l'ambiance inspirée de l'époque victorienne y a toujours pignon sur rue.

13 65-69, rue Brock (Trugs, Chien Noir) sont deux édifices de briques et de pierres conçus en 1885 par William Newlands. Une entrée en retrait se trouve à chaque extrémité et une chaussée au milieu. Plus vous regardez vers le haut, plus vous découvrez de pierres dessinées. Ce lieu abritait, originellement, une entreprise d'approvisionnement en plombage.

14 71, rue Brock (Atomica) est un autre édifice conçu par Newland, en 1885. Remarquez les fenêtres à arc en plein-cintre et le travail décoratif sur la maçonnerie en brique.

15 73 et 75, rue Brock (Sacred Source et Cunningham & Poupore) Ce bâtiment de brique, construit en 1885, a été occupé à tour de rôle par des tailleurs, des couturiers et des boutiques de vêtements. Il est pourvu de fenêtres irrégulières et d'un parapet surélevé décentré ayant pour but de faire

ressortir la partie maîtresse de l'ouvrage. Remarquez le grand nombre d'ornements architecturaux recherchés.

16 77, rue Brock (Birds 'N Paws) Ce bâtiment construit en 1882 a remplacé celui qui abritait les locaux du journal *Daily British Whig* (aujourd'hui, le *Kingston Whig-Standard*). Le « Whig » est le plus ancien

journal quotidien publié sans interruption (depuis 1834). Remarquez la grande fenêtre au second étage surmontée d'une clé de voûte ainsi que les fenêtres cintrées à demi-cercle du troisième étage.

Lorsque vous arrivez à la rue Wellington, tournez-vous légèrement vers la droite et regardez en diagonale à partir de l'endroit où vous vous trouvez.

17 Intersection des rues Brock et Wellington

(Scotiabank) George Browne a conçu ce bâtiment construit en 1842 formé d'une succession d'arches. Il s'agit de l'un des trois bâtiments à coin arrondi de Kingston qui sont l'œuvre de M. Browne (voir également la description n° 1). En 1972, l'architecte Wilfred Sorenson entreprit de restaurer le bâtiment long de 13 fenêtres vers le nord sur la rue Wellington. Il semble que les fenêtres étroites du grenier soient les originales.

Traversez la rue Wellington et continuez vers l'ouest (en vous éloignant du secteur riverain).

18 125, rue Brock (Queen's Inn)

Cet hôtel, bâti de 1840 à 1842, consiste en trois bâtiments distincts (les murs coupe-feu qui dépassent de la toiture indiquent les divisions). Les fenêtres et le toit du bâtiment le plus à l'est (à votre droite) ne sont pas alignés avec ceux des deux autres. Une corniche à dentelures (ornements cubiques) installée sur toute la longueur du rez-de-chaussée raccorde les trois bâtiments.

Juste derrière vous, dans le triangle formé à l'intersection des rues Brock et Clarence, vous pouvez apercevoir un abreuvoir à chevaux en fonte. Il nous rappelle l'époque précédant l'avènement de l'automobile.

Redescendez la rue Brock jusqu'à la rue Ontario. De là, vous verrez le Centre de renseignements touristiques à votre droite, de l'autre côté de la rue.

